

### 市人力资源社会保障局“十四五”时期五大类 16 项规划指标全面达标

# 担当有为交出了一份温暖的民生答卷

“十四五”时期，市人力资源社会保障局锚定高质量发展首要任务，紧扣省委“1310”具体部署和市委“433”工作安排，以就业为基、以社保为盾、以人才为核、以和谐为要，五大类 16 项规划指标全面达标，在稳就业、强保障、聚人才、促和谐、优服务上精准发力，交出了一份彰显担当、饱含温度、富有成效的民生答卷，为阳江高质量发展筑牢人力资源和社会保障支撑。



“十四五”时期，阳江人社部门组织 1028 场招聘会，为企业和劳动者提供就业服务。

## 就业提质扩容 夯实发展根基

就业是最大的民生。市人力资源社会保障局始终扛牢稳就业政治责任，让就业“基本盘”愈发坚实。“十四五”期间，全市累计实现城镇新增就业 9.2 万人，完成规划目标 153%，2025 年城镇新增就业较“十三五”末增长 14.4%，就业总量实现跨越式增长。

针对高校毕业生、农民工、就业困难人员等重点群体，我市构建分类施策的精准帮扶体系，离校未就业毕业生就业率稳定在 90% 以上，有就业意愿的困难毕业生就业率 100%，累计帮扶失业人员再就业 4.9 万人、就业困难人员就业 0.9 万人，2652 个公益性岗位为困难群众兜牢就业底线。

创业带动就业的“倍增器”效应持续释放，全市累计发放创业担保贷款 2.34 亿元，其中 2025 年发放 7231 万元，创历年新高；累计促进创业 1.12 万人，带动就业 4.1 万人建成创业孵化基地 9 家。“线上+线下”立体化就业服务体系高效运转，12 个就业驿站织就“15 分钟就业服务圈”，累计服务群众 8.7 万人次；1028 场招聘会、42.82 万个岗位精准匹配供需，培育“春州家嫂”等特色劳务品牌，推动就业与产业深度融合，让群众在家门口就能找到好工作，让就业之路越走越宽。

## 技能培训赋能 支撑产业升级

技能是强国之基。市人力资源社会保障局深入实施“粤家师傅”“广东技工”“南粤家政”三项工程，围绕“4+4+X”重点产业构建“1+5+N”技能培训体系，推动劳动者技能提升与产业升级同频共振。

“十四五”期间，累计开展补贴性技能培训近 10 万人次，发放补贴 1.01 亿元，5.2 万名参训人员实现就业，技能人才总量增至 23.69 万人，较“十三五”末增长 23.32%，为产业升级注入技能活水。

产教融合迈出坚实步伐，阳江技师学院完成第四、第五期工程建设，新增学位 2300 余个，在校人数突破万人。与 136 家企业共建“订单班”，输送高素质技能人才超 2000 人，广青金属、阳江核电成为省级产教评技术生态链主企业，构建起“产业链+人才链+培训链”融合发展格局。

“新八级工”制度落地见效，新业态技能评价持续拓展，技能竞赛斩获世界级奖 2 项、国家级奖 9 项、省级奖 125 项、市级奖 1046 项，技能人才成长通道全面贯通，让更多劳动者实现技能就业、技能增收、技能成才。

业，技能人才总量增至 23.69 万人，较“十三五”末增长 23.32%，为产业升级注入技能活水。

产教融合迈出坚实步伐，阳江技师学院完成第四、第五期工程建设，新增学位 2300 余个，在校人数突破万人。与 136 家企业共建“订单班”，输送高素质技能人才超 2000 人，广青金属、阳江核电成为省级产教评技术生态链主企业，构建起“产业链+人才链+培训链”融合发展格局。

“新八级工”制度落地见效，新业态技能评价持续拓展，技能竞赛斩获世界级奖 2 项、国家级奖 9 项、省级奖 125 项、市级奖 1046 项，技能人才成长通道全面贯通，让更多劳动者实现技能就业、技能增收、技能成才。

会保障的普惠性、公平性持续增强。社保卡“一卡通”深度融入民生，常住人口持卡率 98%，电子社保卡覆盖率超 66%，连续五年完成省下达的年度目标任务。841 个村居实现“城乡居保镇村通”全覆盖，65 项高频社保业务“一次办好”，24 小时“指尖办事”让群众告别跑腿，社保服务真正实现“家门口办、掌上办、快速办”。

## 保障精准兜底 守护民生福祉

社会保障是民生安全网、社会稳定器。从制度完善到待遇提升，从扩面增效到服务便民，市人力资源社会保障局持续健全多层次社会保障体系，为群众幸福生活保驾护航。

企业职工养老保险全国统筹顺利落地，失业、工伤保险省级统筹深入推进，社保基金抗风险能力大幅提升，个人养老金制度稳步推广，社保制度改革实现历史性跨越。截至 2025 年底，全市基本养老保险、失业保险、工伤保险参保人数较“十三五”末分别新增 4.12 万人、3.71 万人、3.32 万人，全民参保计划让更多群众共享社保红利。

全市基本养老保险、失业保险、工伤保险参保人数较“十三五”末分别新增 4.12 万人、3.71 万人、3.32 万人，全民参保计划让更多群众共享社保红利。

社保持待遇水平连年提升，企业退休人员月人均养老金达 2584.98 元，较“十三五”末增长 18.28%；城乡居民养老保险月人均最低待遇增幅超 4 成，失业保险金标准提高 24.1%，社

## 人才引育并举 激活发展动能

人才是第一资源。市人力资源社会保障局深入实施人才强市战略，推动人才队伍量质齐升。“十四五”期间，全市专业技术人员总量增至 13.7 万人，增幅达 22.43%，累计认定高层次人才 2731 人，新增技师及以上 1409 人次，引进急需紧缺人才 3982 人次，人才引领发展的作用日益凸显。

人才引育平台持续升级，博士工作站从 12 家增至 58

家，引进博士等高层次人才超 500 人，市、县、镇、村四级人才驿站工作连续 6 年获评全省优秀。

深入实施“百万英才汇南粤”行动，坚持高位统筹、产才融合、服务升级，2025 年赴省外高校开展靶向引才、参与多城联动招聘活动，全年举办招聘活动 98 场、吸纳高校毕业生来阳留阳 9500 人，“聚才阳江”品牌影响力不断提升。

## 治理精准高效 筑牢稳定防线

和谐稳定的劳动关系，是经济社会发展的重要保障。市人力资源社会保障局坚持系统治理、综合施策，构建起规范有序、互利共赢的劳动关系治理体系。

我市以“一金四款三制度”为核心，打造根治欠薪阳江样板，农民工工资支付监控预警平台全省首批上线，工程建设项目数据接入率 100%，“阳江治欠 20 条”形成全链条治理体系，五年累计为 1.6 万余名劳动者追回工资 2.1 亿元，劳动保障监察案件办结率保持 100%。

劳动争议化解效能持续提升，47 个乡镇（街道）建成标准化调解中心，“三方联调”模式广泛应用，劳动人事争议调解成功率提升至 85.14%，仲裁结案率连续五年稳定在 98% 以上，为全市高质量发展营造

了和谐稳定的社会环境。

与此同时，市人力资源社会保障局以数字化转型为引擎，推动服务效能全面升级，244 项人社事项 100% 进驻省政务服务网，233 项实现“指尖办”，基层服务网络全域延伸，“人社+邮政”等创新模式让服务沉到基层。首席服务专员制度落地见效，就业补贴“免申即享”让政策红利直达快享，人社服务好评率达 99.99%，“阳光人社·暖心服务”品牌深入人心。

展望“十五五”，全市人社系统将坚持“投资于物”与“投资于人”并重，以人力资源开发利用为主线，在稳就业、强保障、聚人才、促和谐上久久为功，持续提升人社治理现代化水平，以更实举措、更优服务赋能阳江高质量发展，不断增进民生福祉。

文 / 张梦雅 任绍华  
图 / 市人力资源社会保障局提供

## 政务信息

责编/吴梦媚 美编/谢国瑞 校对/邓贤志

# 阳江市畜禽养殖禁养区划定方案

阳江市畜禽养殖禁养区分布图

### 阳江市人民政府关于印发 阳江市畜禽养殖禁养区划定方案的通知

各县（市、区）人民政府（管委会），市政府各部门、各直属事业单位：  
现将《阳江市畜禽养殖禁养区划定方案》印发给你们，请认真组织实施。实施过程中遇到的问题，请径向市生态环境局、市农业农村局反映。  
阳江市人民政府  
2026年2月14日

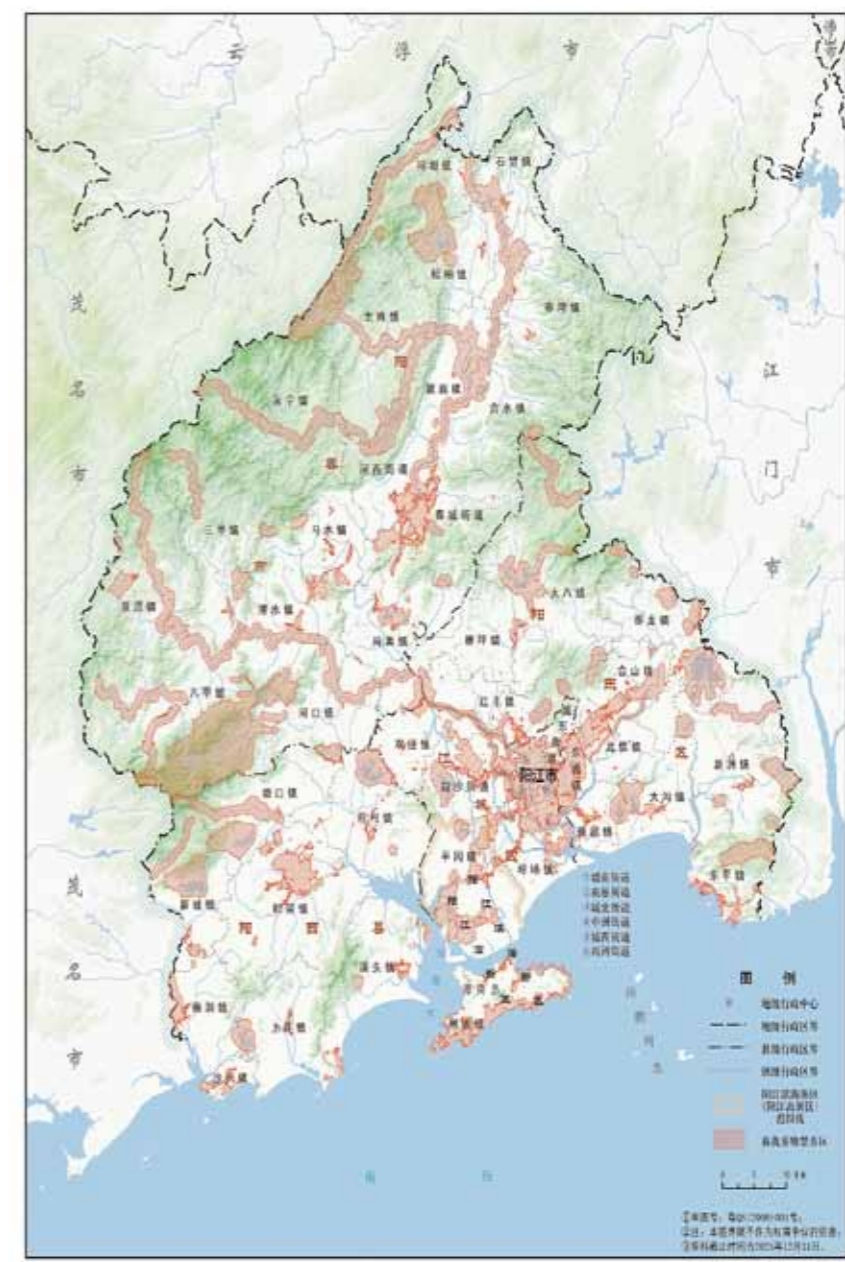
为深入贯彻落实习近平生态文明思想，加强对全市畜禽养殖污染防治工作，根据《中华人民共和国环境保护法》《中华人民共和国畜牧法》《畜禽规模养殖污染防治条例》等有关法律法规，科学规划畜禽养殖禁养区，调整优化畜禽养殖业生产布局，开展畜禽养殖污染防治，促进畜牧业生产与生态环境保护全面协调可持续发展。结合我市实际，制定本方案。

- 一、划定依据  
(一)《中华人民共和国环境保护法》；  
(二)《中华人民共和国水污染防治法》；  
(三)《中华人民共和国畜牧法》；  
(四)《中华人民共和国城乡规划法》；  
(五)《中华人民共和国自然保护区条例》；  
(六)《畜禽规模养殖污染防治条例》；  
(七)《风景名胜区条例》；  
(八)《广东省环境保护条例》；  
(九)《阳江市畜禽养殖污染防治条例》；  
(十)《关于印发〈畜禽养殖禁养区划定技术指南〉的通知》（环办水体〔2016〕99号）；  
(十一)其他相关法律法规。
- 二、划定原则与类型  
(一)划定原则

- 1. 依法保护水源地、自然保护区、风景名胜区和文化教育科学研究区，依照法律法规规定应当划定的区域；
- 2. 有效保护城市、城镇人口集中区群众正常生产、生活环境；
- 3. 着力预防重点流域沿岸一定范围内畜禽养殖污染。
- (二)划定类型  
1. 畜禽  
包括猪、牛、鸡、鸭、鹅等主要畜禽，其它品种动物由各地依据其规模养殖的环境影响确定。
- 2. 畜禽养殖禁养区  
指县级以上人民政府依法划定的禁止建设养殖场或禁止建设有污染物排放的养殖场的区域。
- 三、划定范围  
本方案畜禽养殖禁养区划定范围主要包括本辖区内饮用水水源保护区、自然保护区、风景名胜区和城镇居民区和文化教育科学研究区及重要地表水体功能区等区域。以上区域具体范围有调整的，按照新的调整范围执行。
- (一)饮用水水源保护区  
饮用水水源保护区的畜禽养殖禁养区范围包括全市 1 个市、3 个县级及 26 个镇级饮用水水源的一级保护区和二级保护区，合计划定面积 317.36 平方公里。
- (二)自然保护区  
广东阳春鹅凰省级自然保护区、广东阳春百涌省级自然保护区、岗列

- 王山自然保护区、岗列对岸三角洲原始红树林县级自然保护区、白沙石河自然保护区、埠场沿海防护林自然保护区、岗列大凹山鸳鸯湖自然保护区、岗列长其岭自然保护区、望瞭岭公园自然保护区、北山公园自然保护区、阳江江城青冲县级自然保护区、凤山自然保护区的用地范围。
- (三)风景名胜保护区  
阳江海滨省级风景名胜保护区（西起旧澳深浪角，东起下角湾村，岸线总长约 40 公里，包括 12 个海湾、11 座丘陵岬角和 6 座海上孤岛），合计划定面积 18.61 平方公里。
- (四)城镇居民区和文化教育科学研究区  
城镇开发边界是在国土空间规划中划定的，在一定时期内因城镇发展需要，可以集中进行城镇开发建设、完善城镇功能、提升空间品质的区域边界，涉及城市、镇和各类开发区等。
- 将《阳江市国土空间总体规划（2021-2035 年）》中“三区三线”方案划定的城镇开发边界全部划定为畜禽养殖禁养区，合计划定面积 370.51 平方公里。
- (五)重要地表水体功能区  
漠阳江源水保护区（阳春云廉酒山—阳春河坝 48 公里）、漠阳江主干流阳春保留区（阳春河坝—春城镇九头坡 75 公里）、西山河源水保护区（阳春三甲顶—阳春永宁 25 公里）、西山河阳春保留区（阳春永宁—阳春合水 83 公里）、潭水河源水保护区（阳春鸡笼山—阳春三甲 12 公里）、潭水河阳春保留区（阳春三甲—阳江古良口 107 公里）、那龙河源水保护区（恩平狮子石—阳东那龙 14 公里）、洋边河源水保护区（阳西鹤山—阳西塘口 11 公里）、潭江源水保护区（阳江牛围岭—锦江水库库尾 58 公里）、圭岗河源水保护区（圭岗镇笔架山—圭岗镇山塘 22 公里）、圭岗镇山塘—圭岗镇水口 22 公里）、八甲河保留区（八甲镇鹅凰峰—八甲镇大

- 坡 19 公里）、乔连河保留区（八甲镇黄岭岭—八甲河河口 25 公里）、三甲河保留区（山坪长沙大顶—三甲镇山坪圩 22 公里）、龙门河源水保护区（八甲镇牛脊峰—河口镇下双 17 公里）、大八河保留区（珠环大山—江河水库库尾 10 公里）、大河（北桂河）保留区（新洲镇鸡踢坑山—阳江江门市界 16 公里）、儒洞河源水保护区（鹤凰峰西—新墟镇沙河 13 公里）等河流及两岸外缘 500 米的陆域。
- 全市大、中型水库（包括大河水库、仙家洞水库、张公龙水库、岗美水库、长沙水库、合水水库、长角水库、东湖水库、江河水库、上水水库、夏水水库、马岗水库、沙湾水库、石河水库、漠地洞水库、连环水库等）的库区及其水源保护区（即水库坝址上游坝顶高程线或土地征用线以上到第一道分水岭脊之间的土地）。
- 全市列入水功能区划保护区（对源水保护、饮用水保护、自然保护区、风景名胜保护区及珍稀濒危物种的保护具有重要意义的区域）、保留区（为未来开发利用水资源预留和保护的水域）以及饮用水用水区的小型水库及其水源保护区（即水库坝址上游坝顶高程线或土地征用线以上到第一道分水岭脊之间的土地）。合计划定面积 735.22 平方公里。
- 四、划定结果  
综合以上 5 类区域的畜禽养殖禁养区范围，阳江市畜禽养殖禁养区划定面积为 1469.31 平方公里，占全市面积的 18.46%。
- 五、附则  
本方案自发布之日起施行，自施行之日起有效期 5 年。



扫一扫  
了解更多